

## Ledigheden i byerne i 2008

### Fald i antallet af arbejdsløse i 2008

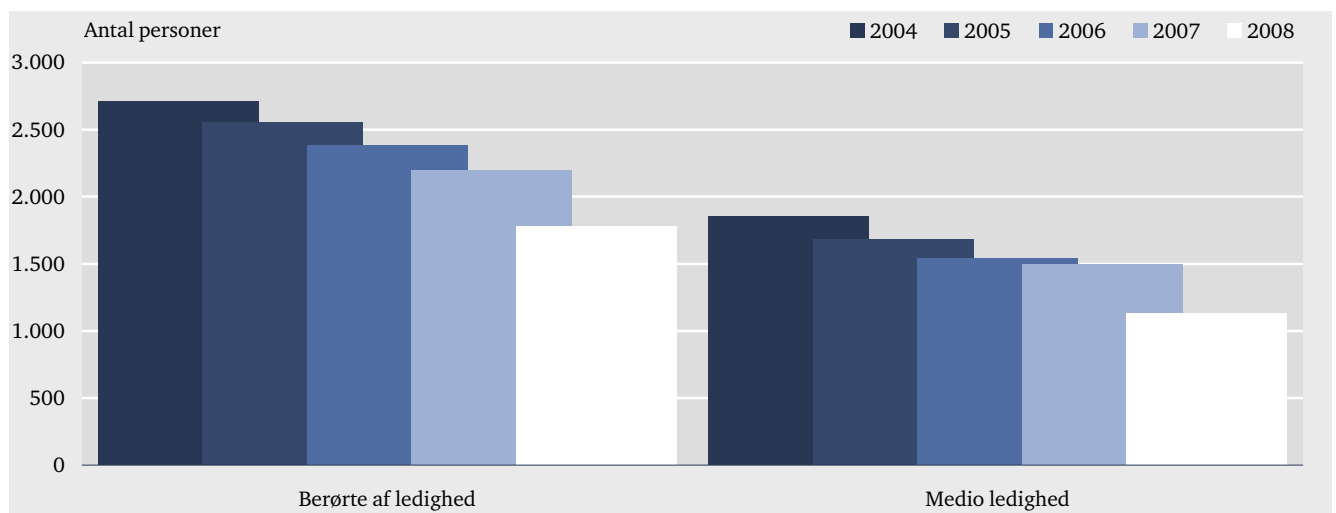
*Fald i antallet af medio ledige...* Antallet af medio ledige i byerne var i gennemsnit pr. måned på 1.133 personer i 2008 mod 1.496 personer i 2007. Det er et fald på 363 personer i gennemsnit pr. måned. Det største fald i medio ledigheden er i Nuuk, hvor medio ledigheden er faldet med 135 personer i gennemsnit pr. måned.

*...og i antallet af berørte af ledighed* I 2008 var 1.783 personer i gennemsnit pr. måned berørte af ledighed i byerne mod 2.199 personer i 2007. Antallet af berørte af ledighed er faldet med 416 personer i gennemsnit pr. måned. Det største fald i antallet af berørte af ledighed er sket i Nuuk, hvor antallet af berørte af ledighed er faldet med 187 personer i gennemsnit pr. måned.

For en beskrivelse af begreberne medio ledighed og berørt af ledighed, henvises til kapitel 7 *Opgørelsesmetode og definitioner*.

Figur 1 illustrerer udviklingen i det gennemsnitlige antal personer pr. måned i byerne, der var henholdsvis berørt af ledighed og medio ledige i perioden 2004 til 2008.

Figur 1. Udviklingen i antallet af medio ledige og berørte af ledighed i byerne i 2004-2008



Anm.: Figuren indeholder personer mellem 15 og 62 år, født i Grønland og bosiddende i byerne.

## Indholdsfortegnelse

	<b>Fald i antallet af arbejdsløse i 2008</b> .....	1
Figur 1	Udviklingen i antallet af medio ledige og berørte af ledighed i byerne i 2004-2008 .....	1
<b>Kapitel 1</b>	<b>Den potentielle arbejdsstyrke</b> .....	3
Tabel 1	Den potentielle arbejdsstyrke pr. 1. januar 2007 og 2008 fordelt på byer og køn .....	3
Figur 2	Den potentielle arbejdsstyrke fordelt på alder, 2008 .....	4
<b>Kapitel 2</b>	<b>Udvikling i ledigheden</b> .....	4
Figur 3	Udviklingen i antallet af medio ledige i byerne i 2006-2008 fordelt på måneder .....	4
Figur 4	Udviklingen i antallet af berørte af ledighed i byerne i 2006-2008 fordelt på måneder .....	5
Figur 5	Medio ledighed i procent i forhold til den potentielle arbejdsstyrke i 2008, fordelt på byer .....	5
Figur 6	Berørte af ledighed i procent i forhold til den potentielle arbejdsstyrke i 2008, fordelt på byer .....	6
Tabel 2	Antallet af medio ledige i gennemsnit pr. måned i byerne i 2004-2008 i antal og pct. ....	7
Tabel 3	Antallet af berørte af ledighed i gennemsnit pr. måned i byerne i 2004-2008 i antal og pct. ....	7
<b>Kapitel 3</b>	<b>Ledigheden opgjort på køn, aldersgrupper og uddannelser</b> .....	8
Tabel 4	Medio ledige i gennemsnit pr. måned fordelt på byer og køn, opgjort i antal og pct. 2008 .....	8
Tabel 5	Berørte af ledighed i gennemsnit pr. måned fordelt på byer og køn, opgjort i antal og pct. 2008 .....	9
Tabel 6	Medio ledighed i gennemsnit pr. måned fordelt på køn og alder, opgjort i antal og pct., 2008 .....	9
Tabel 7	Berørte af ledighed i gennemsnit pr. måned fordelt på køn og alder, opgjort i antal og pct., 2008 .....	10
Tabel 8	Medio ledige i gennemsnit pr. måned, fordelt på uddannelsesgrupper og køn i 2008 .....	10
Tabel 9	Berørte af ledighed i gennemsnit pr. måned, fordelt på uddannelsesgrupper og køn i 2008 .....	11
<b>Kapitel 4</b>	<b>Antallet af hyppigt ledige</b> .....	11
Tabel 10	Personer berørt af ledighed i ni måneder .....	11
Figur 7	Personer berørt af ledighed i ni måneder .....	12
<b>Kapitel 5</b>	<b>Hyppigheden af ledighedsperioder</b> .....	12
Tabel 11	Antal ledighedsberørte personer i løbet af 1. kvartal 2004 til 4. kvartal 2008 fordelt efter antal måneder med ledighed .....	13
Figur 8	Antal måneder med ledighed fra 1. kvartal 2004 til 4. kvartal 2008 .....	13
<b>Kapitel 6</b>	<b>Registrering af ledighed</b> .....	14
<b>Kapitel 7</b>	<b>Opgørelsesmetode og definitioner</b> .....	15
Tabel 12	Den potentielle arbejdsstyrke blandt unge mellem 15-18 år .....	16
Tabel 13	Berørte af ledigheden blandt unge mellem 15-18 år .....	16

## Kapitel 1 Den potentielle arbejdsstyrke

**Definition** Begrebet den potentielle arbejdsstyrke omfatter i nærværende publikation *alle* personer i alderen 15- 62 år, idet aldersgrænsen for mulig tildeling af alderspension i 2008 fortsat er 63 år, som er født i Grønland og bosiddende i en by. Ivittuut og Qaanaaq er af forskellige årsager ikke med i denne opgørelse af ledigheden.

Den potentielle arbejdsstyrke udgør 28.078 personer, svarende til 82,8 pct. af befolkningen, det er folk som er født i Grønland og er mellem 15-62 år og som boede i byerne pr. 1. januar 2008.

**Den potentielle arbejdsstyrke steg med 0,8 pct.** Den potentielle arbejdsstyrke steg fra 27.846 personer pr. 1. januar 2007 til 28.078 personer pr. 1. januar 2008. Stigningen er på 232 personer, svarende til en stigning på 0,8 pct.

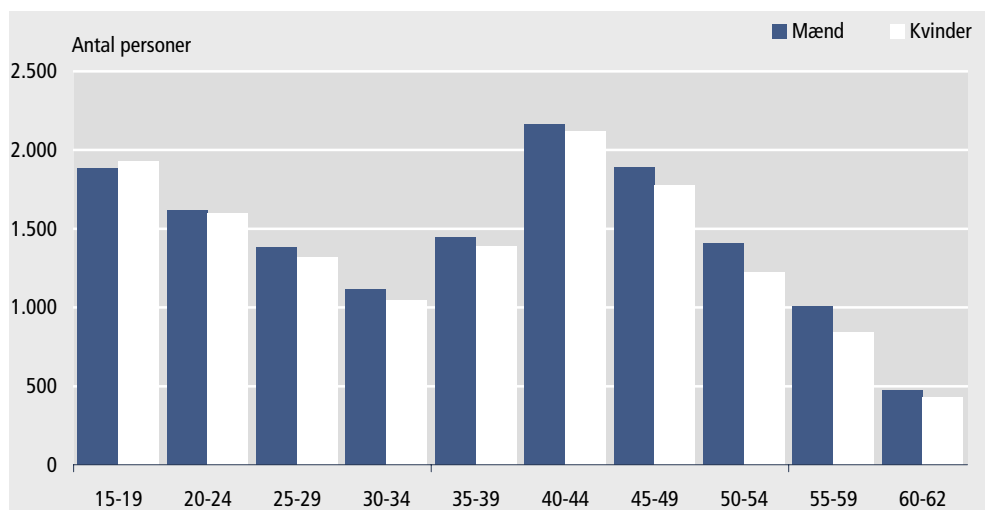
Den potentielle arbejdsstyrke vises i tabel 1 og figur 2.

**Tabel 1. Den potentielle arbejdsstyrke pr. 1. januar 2007 og 2008 fordelt på byer og køn**

	2007			2008			Ændringer fra 2007 til 2008 i antal			Procentvise ændringer fra 2007 til 2008		
	I alt	Mænd	Kvinder	I alt	Mænd	Kvinder	I alt	Mænd	Kvinder	I alt	Mænd	Kvinder
	Antal			Antal			Antal			Procent		
<b>I alt</b> .....	<b>27.846</b>	<b>14.333</b>	<b>13.513</b>	<b>28.078</b>	<b>14.398</b>	<b>13.680</b>	<b>232</b>	<b>65</b>	<b>167</b>	<b>0,8</b>	<b>0,5</b>	<b>1,2</b>
Nanortalik .....	893	460	433	894	465	429	1	5	-4	0,1	1,1	-0,9
Qaqortoq .....	2.035	1.043	992	2.023	1.009	1.014	-12	-34	22	-0,6	-3,3	2,2
Narsaq .....	1.019	526	493	1.013	530	483	-6	4	-10	-0,6	0,8	-2,0
Paamiut .....	1.093	606	487	1.044	577	467	-49	-29	-20	-4,5	-4,8	-4,1
Nuuk .....	8.156	4.026	4.130	8.403	4.105	4.298	247	79	168	3,0	2,0	4,1
Maniitsoq .....	1.746	933	813	1.725	927	798	-21	-6	-15	-1,2	-0,6	-1,8
Sisimiut .....	3.234	1.709	1.525	3.321	1.758	1.563	87	49	38	2,7	2,9	2,5
Kangaatsiaq .....	414	226	188	408	226	182	-6	0	-6	-1,4	0,0	-3,2
Aasiaat .....	1.859	986	873	1.811	952	859	-48	-34	-14	-2,6	-3,4	-1,6
Qasigiannuit ...	765	412	353	718	389	329	-47	-23	-24	-6,1	-5,6	-6,8
Ilulissat .....	2.731	1.385	1.346	2.809	1.435	1.374	78	50	28	2,9	3,6	2,1
Qeqertarsuaq ....	618	328	290	598	311	287	-20	-17	-3	-3,2	-5,2	-1,0
Uummannaq .....	826	438	388	838	444	394	12	6	6	1,5	1,4	1,5
Upernavik .....	689	356	333	710	376	334	21	20	1	3,0	5,6	0,3
Qaanaaq .....	385	210	175	381	204	177	-4	-6	2	-1,0	-2,9	1,1
Tasiilaq .....	1.077	543	534	1.091	546	545	14	3	11	1,3	0,6	2,1
Illoqqortoormiut .	306	146	160	291	144	147	-15	-2	-13	-4,9	-1,4	-8,1

Anm.: Tabellen indeholder personer mellem 15 og 62, født i Grønland og bosiddende i byerne.

Figur 2. Den potentielle arbejdsstyrke fordelt på alder, 2008



Anm.: Figuren indeholder personer mellem 15 og 62, født i Grønland og bosiddende i byerne.

## Kapitel 2 Udvikling i ledigheden

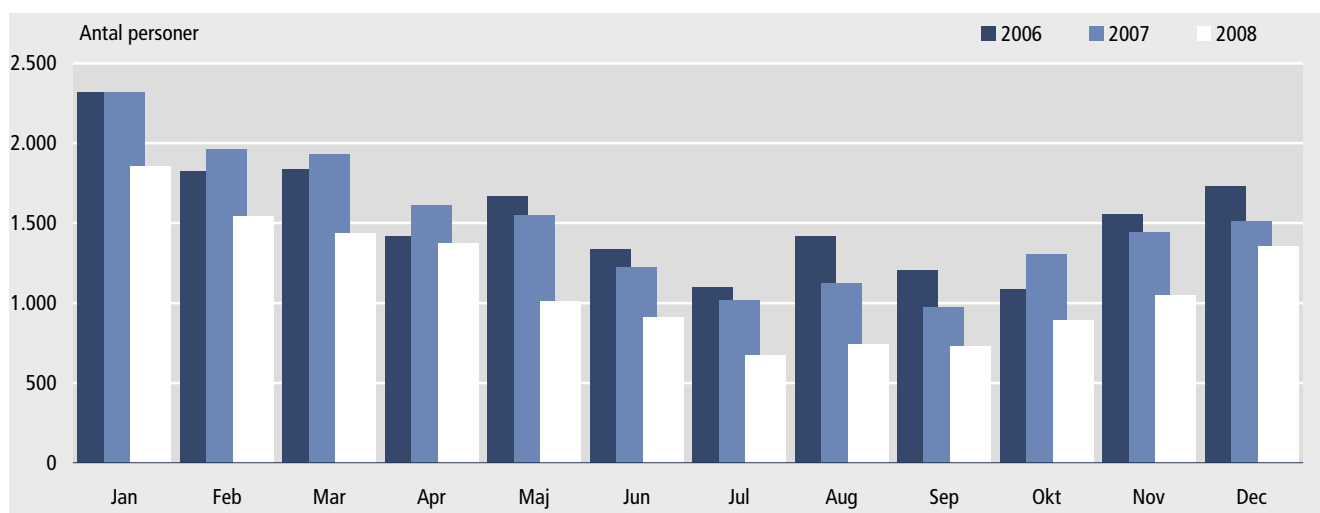
### Ledigheden i hovedtal

Den gennemsnitlige medio ledighed pr. måned i 2008 var på 1.133 personer, svarende til 4,0 pct. af den potentielle arbejdsstyrke mod 5,4 pct. i 2007 som var på 1.496 personer. Det er et fald på 1,3 procentpoint og i gennemsnit pr. måned 363 personer.

Antallet af personer, der i 2008 var berørte af ledighed var i gennemsnit pr. måned på 1.783, svarende til 6,4 pct. af den potentielle arbejdsstyrke mod 8,0 pct. i 2007. Det udgør et fald på 1,6 procentpoint og i absolutte tal 416 personer.

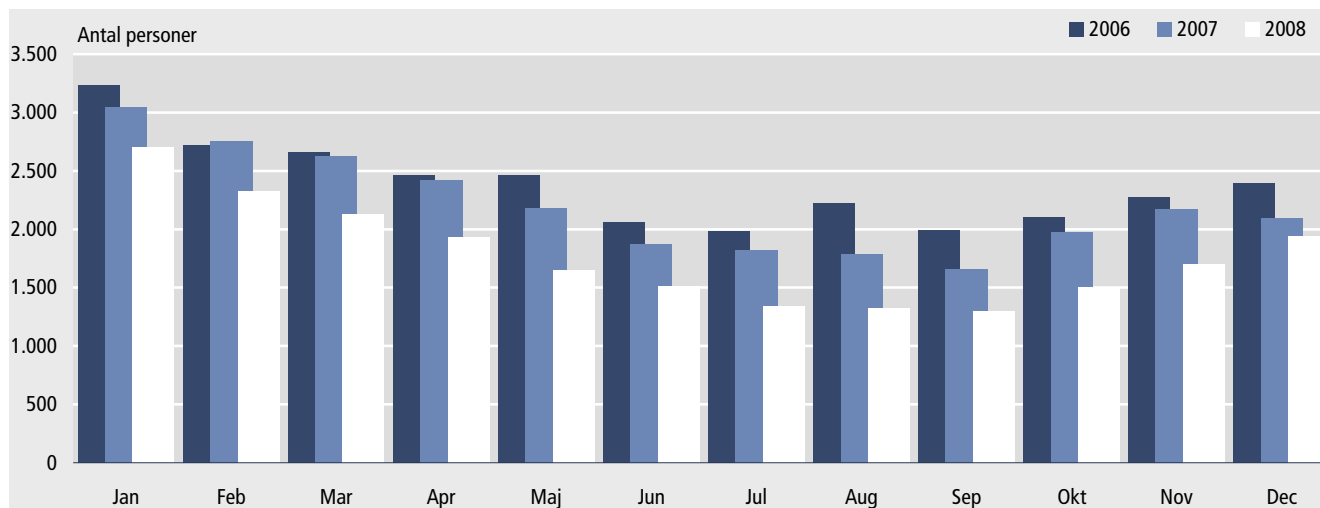
Figureerne 3 og 4 illustrerer den gennemsnitlige månedlige udvikling i hhv. medio ledighed og berørte af ledighed i årene 2006 til 2008.

Figur 3. Udviklingen i antallet af medio ledige i byerne i 2006-2008 fordelt på måneder



Anm.: Figuren indeholder personer mellem 15 og 62 år, født i Grønland og bosiddende i byerne.

**Figur 4. Udviklingen i antallet af berørte af ledighed i byerne i 2006-2008 fordelt på måneder**



Anm.: Figuren indeholder personer mellem 15 og 62 år, født i Grønland og bosiddende i byerne.

**Sæsonvarieret ledighed**

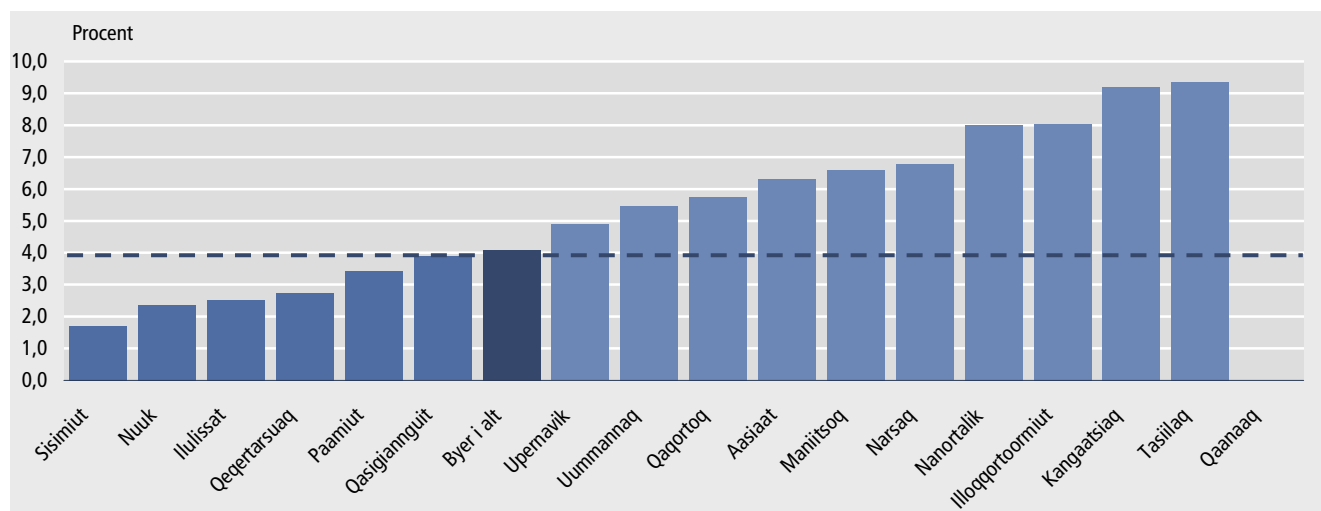
Figurerne 3 og 4 viser tydeligt, at ledigheden i byerne udvikler sig i forhold til sæson eller årstid. Antallet af ledige er generelt højest i starten af året, for at falde henover foråret og er lavest i sommermånederne. Om efteråret stiger ledigheden igen.

**Ledighedsniveauet i de enkelte byer**

I figurerne 5 og 6 vises ledighedsniveauet i de enkelte byer, målt i forhold til den potentielle arbejdsstyrke. I figurerne fremgår det tydeligt hvor ledighedsniveauet i de enkelte byer ligger i forhold til den samlede ledighedsprocent for samtlige byer.

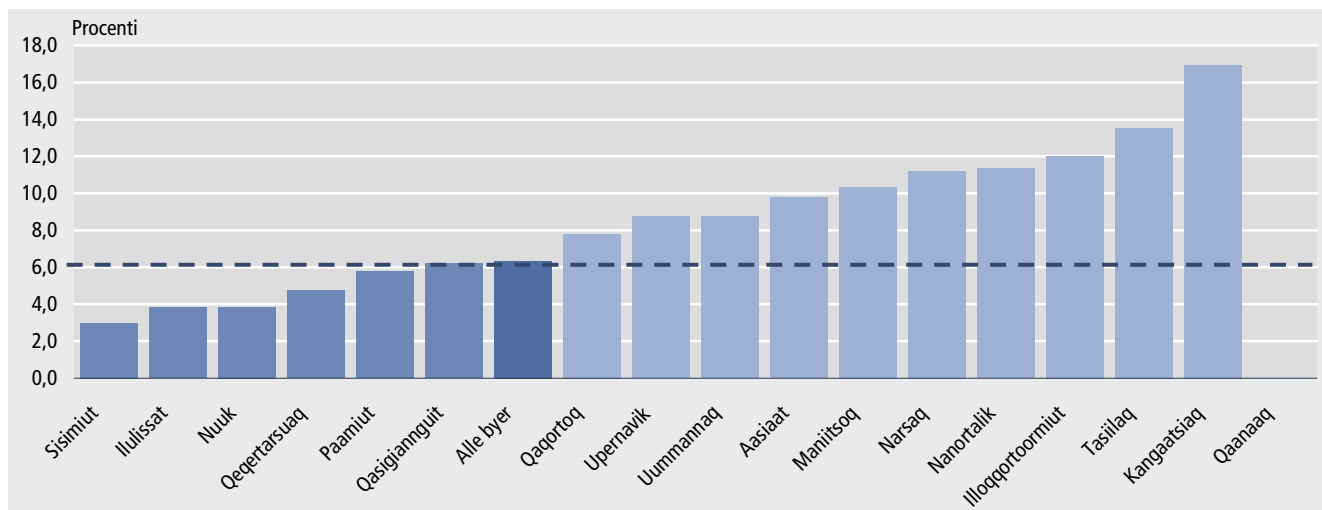
I figur 5 ses det bl.a., at 10 ud af 16 byer, har en medio ledighedsprocent der er over gennemsnittet. Værst står det til i Tasiilaq, hvor medio ledighedsprocenten er over to gange højere end gennemsnittet. Den laveste medio ledighedsprocent findes i Sisimiut, som er seks gange lavere end ledighedsprocenten i Tasiilaq.

**Figur 5. Medio ledighed i procent i forhold til den potentielle arbejdsstyrke i 2008, fordelt på byer**



Anm.: Figuren indeholder personer mellem 15 og 62 år, født i Grønland og bosiddende i byerne.

Figur 6. Berørte af ledighed i procent i forhold til den potentielle arbejdsstyrke i 2008, fordelt på byer



Anm.: Figuren indeholder personer mellem 15 og 62 år, født i Grønland og bosiddende i byerne.

I tabellerne 2 og 3 vises udviklingen i henholdsvis medio ledige samt berørte af ledighed fordelt på byer i antal samt i procent i forhold til den potentielle arbejdsstyrke.

*Stigning i Qeqertarsuaq...*

Ser man på udviklingen i ledigheden i de enkelte byer, er der store forskelle. Den eneste relative stigning i gennemsnit pr. måned er sket i Qeqertarsuaq, hvor medio ledigheden, i forhold til den potentielle arbejdsstyrke, er steget fra 2,4 pct. i 2007 til 2,8 pct. i 2008, svarende til en stigning fra 15 til 17 personer. Andelen af personer, der i perioden har været berørte af ledighed, er i gennemsnit pr. måned steget fra 4,3 pct. til 4,7 pct.

*Størst relativ fald i Aasiaat*

Det største fald målt i procent af den potentielle arbejdsstyrke er sket i Aasiaat, hvor medio ledigheden er faldet med 5,3 procentpoint. Antallet af personer som har været berørte af ledighed i procent af den potentielle arbejdsstyrke, er faldet med 5,0 procentpoint i forhold til 2005. Disse udsving, målt i procent, svarer til et fald i antallet af medio ledige med i gennemsnit 111 personer pr. måned og i antallet af berørte af ledighed med 97 personer.

*Ledigheden i Nuuk*

Det største fald i ledigheden i absolutte tal er sket i Nuuk. Her faldt medio ledigheden i 2008 med 135 personer i gennemsnit pr. måned – fra 333 personer i 2007 til 198 personer i 2008. Antallet af berørte af ledighed faldt med 187 personer – fra 512 personer i gennemsnit pr. måned i 2007 til 325 personer i 2008.

**Tabel 2. Antallet af medio ledige i gennemsnit pr. måned i byerne i 2004-2008 i antal og pct.**

	Antal personer i gennemsnit pr. måned					Procent i gennemsnit pr. måned				
	2004	2005	2006	2007	2008	2004	2005	2006	2007	2008
<b>Byer i alt</b> .....	<b>1.855</b>	<b>1.684</b>	<b>1.543</b>	<b>1.496</b>	<b>1.133</b>	<b>6,9</b>	<b>6,2</b>	<b>5,6</b>	<b>5,4</b>	<b>4,1</b>
Nanortalik .....	89	98	96	81	72	9,5	10,6	10,6	9,1	8,0
Qaqortoq .....	162	132	106	119	116	8,5	7,0	5,4	5,8	5,7
Narsaq .....	80	56	55	72	69	7,8	5,3	5,2	7,1	6,8
Paamiut .....	73	54	26	46	36	6,5	4,9	2,4	4,2	3,4
Nuuk .....	432	372	336	333	198	5,7	4,8	4,2	4,1	2,4
Maniitsoq .....	188	149	129	116	114	10,9	8,6	7,4	6,6	6,6
Sisimiut .....	155	160	122	78	57	5,0	5,0	3,8	2,4	1,7
Kangaatsiaq .....	41	29	30	42	38	10,3	7,5	7,6	10,2	9,2
Aasiaat .....	141	161	204	215	114	7,2	8,3	10,5	11,6	6,3
Qasigiannuit .....	71	62	68	50	28	8,5	7,5	8,5	6,5	3,9
Ilulissat .....	101	108	107	69	71	3,8	4,0	4,0	2,5	2,5
Qeqertarsuaq .....	33	27	22	15	17	5,4	4,5	3,5	2,4	2,8
Uummannaq .....	77	79	52	50	46	9,4	9,6	6,4	6,0	5,5
Upernavik .....	58	47	44	42	35	8,4	7,0	6,5	6,0	4,9
Qaanaaq .....	45	22	29	28	-	12,2	5,9	7,6	7,2	-
Tasiilaq .....	65	81	73	113	102	6,4	7,8	7,1	10,5	9,4
Illoqqortoormiut .....	45	46	44	31	24	15,4	15,0	14,0	10,0	8,1

Anm.: Tabellen indeholder personer mellem 15 og 62 år, født i Grønland og bosiddende i byerne. Totalerne er beregnet som et gennemsnit af årets 12 måneder, hvilket betyder at tallene ikke altid summer til totalerne.

**Tabel 3. Antallet af berørte af ledighed i gennemsnit pr. måned i byerne i 2004-2008 i antal og pct.**

	Antal personer i gennemsnit pr. måned					Procent i gennemsnit pr. måned				
	2004	2005	2006	2007	2008	2004	2005	2006	2007	2008
<b>Byer i alt</b> .....	<b>2.710</b>	<b>2.555</b>	<b>2.381</b>	<b>2.199</b>	<b>1.783</b>	<b>10,0</b>	<b>9,3</b>	<b>8,6</b>	<b>8,0</b>	<b>6,4</b>
Nanortalik .....	123	141	130	109	102	13,3	15,3	14,3	12,2	11,4
Qaqortoq .....	212	190	164	161	158	11,1	10,1	8,3	7,9	7,8
Narsaq .....	126	97	105	117	114	12,4	9,1	10,0	11,5	11,3
Paamiut .....	99	84	47	69	60	8,8	7,6	4,2	6,3	5,8
Nuuk .....	587	537	544	512	325	7,7	6,9	6,9	6,3	3,9
Maniitsoq .....	258	226	203	174	179	15,0	13,1	11,6	10,0	10,4
Sisimiut .....	256	247	199	135	99	8,3	7,8	6,1	4,2	3,0
Kangaatsiaq .....	62	51	49	64	69	15,5	13,1	12,4	15,4	16,9
Aasiaat .....	218	243	271	274	177	11,2	12,6	14,0	14,7	9,8
Qasigiannuit .....	112	94	97	70	45	13,5	11,3	12,1	9,1	6,2
Ilulissat .....	162	191	167	110	108	6,1	7,0	6,2	4,0	3,8
Qeqertarsuaq .....	46	42	33	27	28	7,7	6,9	5,3	4,3	4,7
Uummannaq .....	110	113	85	76	73	13,4	13,6	10,5	9,2	8,7
Upernavik .....	89	79	69	73	62	13,0	11,5	10,4	10,6	8,7
Qaanaaq .....	91	51	59	35	-	24,7	13,7	15,6	9,2	-
Tasiilaq .....	98	110	102	150	148	9,7	10,6	10,0	13,9	13,6
Illoqqortoormiut .....	60	60	55	43	35	20,4	19,6	17,7	14,2	12,0

Anm.: Tabellen indeholder personer mellem 15 og 62 år, født i Grønland og bosiddende i byerne. Totalerne er beregnet som et gennemsnit af årets 12 måneder, hvilket betyder at tallene ikke altid summer til totalerne.

### Kapitel 3

## Ledigheden opgjort på køn, aldersgrupper og uddannelser

*Større ledighed blandt mænd end blandt kvinder*

Tabellerne 4 og 5 viser ledigheden i gennemsnit pr. måned for henholdsvis kvinder og mænd, fordelt på byer. Som det fremgår, er ledigheden højere blandt mænd end blandt kvinder i gennemsnit pr. måned. I 2008 var ledigheden henholdsvis 1,2 og 1,4 procentpoint højere for mænd end for kvinder, målt på henholdsvis medio ledige og berørte af ledighed. Der er dog enkelte byer hvor kvinderne trækker gennemsnittet op. Det drejer sig bl.a. om byerne Sisimiut, Tasiilaq og Ittoqqortoormiit.

Mændenes relativt høje ledighed skyldes især deres større tilknytning til sæsonafhængige fag, fx bygge- og anlægsvirksomhed. Udover dette kan en del af forskellen begrundes i, at mænd har en større tilknytning til arbejdsmarkedet end kvinder (jf. Grønlands Statistik: *Rapport om arbejde og ledighed i Grønland*, november 1995). En del af kvinderne er ikke i arbejde og står ikke til rådighed for arbejdsmarkedet, eksempelvis fordi de er på barselsorlov eller hjemmegående.

**Tabel 4. Medio ledige i gennemsnit pr. måned fordelt på byer og køn, opgjort i antal og pct., 2008**

	Antal personer i gennemsnit pr. måned			Procent i gennemsnit pr. måned		
	I alt	Mænd	Kvinder	I alt	Mænd	Kvinder
<b>Byer i alt</b> .....	<b>1.133</b>	<b>665</b>	<b>468</b>	<b>4,0</b>	<b>4,6</b>	<b>3,4</b>
Nanortalik .....	72	46	25	8,0	10,0	5,9
Qaqortoq .....	116	70	46	5,7	6,9	4,5
Narsaq .....	69	43	26	6,8	8,1	5,3
Paamiut .....	36	21	15	3,4	3,6	3,3
Nuuk .....	198	109	89	2,4	2,7	2,1
Maniitsoq .....	114	73	41	6,6	7,8	5,1
Sisimiut .....	57	28	28	1,7	1,6	1,8
Kangaatsiaq .....	38	23	15	9,2	10,0	8,2
Aasiaat .....	114	74	40	6,3	7,7	4,7
Qasigiannuguit .....	28	16	12	3,9	4,1	3,7
Ilulissat .....	71	40	30	2,5	2,8	2,2
Qeqertarsuaq .....	16	11	5	2,7	3,6	1,8
Uummannaq .....	46	26	20	5,5	5,9	5,0
Upernavik .....	35	24	11	4,9	6,4	3,2
Qaanaaq .....	-	-	-	-	-	-
Tasiilaq .....	102	50	52	9,4	9,2	9,5
Illoqqortoormiut .....	24	11	13	8,1	7,4	8,7

Anm.: Tabellen indeholder personer mellem 15 og 62 år, født i Grønland og bosiddende i byerne. Totalerne er beregnet som et gennemsnit af årets 12 måneder, hvilket betyder at tallene ikke altid summer til totalerne.



**Tabel 5. Berørte af ledighed i gennemsnit pr. måned fordelt på byer og køn, opgjort i antal og pct., 2008**

	Antal personer i gennemsnit pr. måned			Procent i gennemsnit pr. måned		
	I alt	Mænd	Kvinder	I alt	Mænd	Kvinder
<b>Byer i alt</b> .....	<b>1.783</b>	<b>1.013</b>	<b>770</b>	<b>6,3</b>	<b>7,0</b>	<b>5,6</b>
Nanortalik .....	102	65	37	11,4	13,9	8,6
Qaqortoq .....	158	91	67	7,8	9,0	6,6
Narsaq .....	114	69	44	11,2	13,1	9,2
Paamiut .....	60	35	25	5,8	6,1	5,3
Nuuk .....	325	178	146	3,9	4,3	3,4
Maniitsoq .....	179	107	72	10,3	11,5	9,0
Sisimiut .....	99	48	52	3,0	2,7	3,3
Kangaatsiaq .....	69	40	29	16,9	17,8	15,8
Aasiaat .....	177	110	67	9,8	11,6	7,8
Qasigiannuit .....	45	24	21	6,2	6,1	6,3
Ilulissat .....	108	60	48	3,8	4,2	3,5
Qeqertarsuaq .....	28	18	10	4,7	5,9	3,5
Uummannaq .....	73	40	34	8,8	8,9	8,6
Upernavik .....	62	41	22	8,7	10,8	6,5
Qaanaaq .....	-	-	-	-	-	-
Tasiilaq .....	148	73	75	13,5	13,4	13,7
Illoqqortoormiut .....	35	14	21	12,0	9,9	14,1

Anm.: Tabellen indeholder personer mellem 15 og 62 år, født i Grønland og bosiddende i byerne. Totalerne er beregnet som et gennemsnit af årets 12 måneder, hvilket betyder at tallene ikke altid summer til totalerne.

Tabellerne 6 og 7 viser fordelingen af henholdsvis medio ledige og berørte af ledighed fordelt på aldersgrupper og køn. Som det fremgår af tabellerne 6 og 7, har gruppen af 25-29 årige den største relative ledighed målt i medio ledighed, som er på 5,1 pct. af aldersgruppen, og af de berørte af ledighed er alderen 20-24 årige den størst relative ledighed målt, som er på 8,3 pct. af aldersgruppen.

*Uddannelsessøgende*

I øvrigt skal det bemærkes, at en stor del af personer i de yngste aldersgrupper er under uddannelse og derfor ikke står til rådighed for arbejdsmarkedet. Den reelle ledighedsprocent for de yngre aldersgrupper – især de 15-19 årige – er derfor højere end det umiddelbart fremgår af tallene i tabellerne 6 og 7.

Tallene i tabellerne 6 og 7 kan findes i Grønlands Statistiks statistikbank i hjemmesiden [www.stat.gl](http://www.stat.gl) i udvidet form. Som ekstra til de nævnte tabeller kan man blandt andet i statistikbanken lave en fordeling på byer, måneder og år.

**Tabel 6. Medio ledighed i gennemsnit pr. måned fordelt på køn og alder, opgjort i antal og pct., 2008**

	I alt	15-19	20-24	25-29	30-34	35-39	40-44	45-49	50-54	55-59	60-62
Antal personer i gennemsnit pr. måned											
<b>I alt</b> .....	<b>1.133</b>	<b>84</b>	<b>160</b>	<b>139</b>	<b>88</b>	<b>123</b>	<b>189</b>	<b>162</b>	<b>97</b>	<b>62</b>	<b>29</b>
Mænd .....	665	46	90	74	49	68	101	106	65	45	21
Kvinder .....	468	38	71	65	39	55	88	56	32	17	8
Procent i gennemsnit pr. måned											
<b>I alt</b> .....	<b>4,0</b>	<b>2,2</b>	<b>5,0</b>	<b>5,1</b>	<b>4,1</b>	<b>4,3</b>	<b>4,4</b>	<b>4,4</b>	<b>3,7</b>	<b>3,3</b>	<b>3,2</b>
Mænd .....	4,6	2,4	5,5	5,4	4,4	4,7	4,7	5,6	4,6	4,5	4,4
Kvinder .....	3,4	2,0	4,4	4,9	3,7	3,9	4,2	3,2	2,6	2,0	1,9

Anm.: Tabellen indeholder personer mellem 15 og 62 år, født i Grønland og bosiddende i byerne. Totalerne er beregnet som et gennemsnit af årets 12 måneder, hvilket betyder at tallene ikke altid summer til totalerne.

**Tabel 7. Berørte af ledighed i gennemsnit pr. måned fordelt på køn og alder, opgjort i antal og pct., 2008**

	I alt	15-19	20-24	25-29	30-34	35-39	40-44	45-49	50-54	55-59	60-62
Antal personer i gennemsnit pr. måned											
I alt	1.783	148	268	222	143	190	296	241	145	89	40
Mænd	1.013	77	144	116	77	104	155	153	95	65	27
Kvinder	767	71	124	106	66	86	141	88	49	24	13
Procent i gennemsnit pr. måned											
I alt	6,3	3,9	8,3	8,2	6,6	6,7	6,9	6,6	5,5	4,8	4,4
Mænd	7,0	4,1	8,9	8,4	6,9	7,2	7,1	8,1	6,8	6,4	5,7
Kvinder	5,6	3,7	7,7	8,0	6,3	6,2	6,6	5,0	4,0	2,8	2,9

Anm.: Tabellen indeholder personer mellem 15 og 62 år, født i Grønland og bosiddende i byerne. Totalerne er beregnet som et gennemsnit af årets 12 måneder, hvilket betyder at tallene ikke altid summer til totalerne.

*Størstedelen af de ledige er ufaglærte* Af tabellerne 8 og 9 fremgår fordelingen af ledige på uddannelsesgrupper og køn. Som det fremgår udgøres langt hovedparten af de ledige af ufaglærte. Således vægtede de ufaglærte ledige 81,4 pct. (922 personer) af den samlede medio ledighed i gennemsnit pr. måned i 2008. Heraf var 665 mænd og 468 kvinder i gennemsnit pr. måned.

I forhold til den potentielle arbejdsstyrke, udgjorde personer, der har en uddannelse indenfor kontor og handel (HK), 4,0 pct. af den samlede medio ledighed i gennemsnit pr. måned i 2008. Dette svarer til, at 45 personer med en uddannelse indenfor HK, har været medio ledige i gennemsnit pr. måned i 2008. Ud af disse 46 personer var 26 kvinder og 19 mænd.

Personer med en uddannelse indenfor Jern og metal udgjorde 1,7 pct. af den samlede medio ledighed i gennemsnit pr. måned, svarende til 22 personer pr. måned. 1 ud af 22 indenfor Jern og Metaluddannelsen er en kvinde.

**Tabel 8. Medio ledige i gennemsnit pr. måned, fordelt på uddannelsesgrupper og køn i 2008**

	I alt			I alt		
	Mænd	Kvinder	Procent	Mænd	Kvinder	Procent
	Antal			Procent		
I alt	1.133	665	468	100,0	100,0	100,0
Uddannelse uoplyst	20	13	6	1,7	2,0	1,3
Jern og metal	22	21	1	1,9	3,2	0,2
Bygge og anlæg	21	20	1	1,9	3,1	0,2
HK	45	19	26	4,0	2,9	5,6
Levnedsmiddel	22	10	12	1,9	1,4	2,6
Søfart og fiskeri	31	28	3	2,7	4,2	0,5
Fiskeindustri	5	3	1	0,4	0,5	0,3
Pædagogiske og sociale fag	16	2	15	1,4	0,2	3,1
Grafiske fag	1	1	0	0,1	0,1	0,1
Serviceområdet	3	1	2	0,3	0,2	0,4
Mellemlange uddannelser	23	16	7	2,0	2,5	1,4
Videregående uddannelser	1	-	1	0,1	-	0,1
Diverse uddannelser	1	1	0	0,1	0,1	0,0
Ufaglært	922	529	393	81,4	79,6	84,0

Anm.: Tabellen indeholder personer mellem 15 og 62 år, født i Grønland og bosiddende i byerne. Totalerne er beregnet som et gennemsnit af årets 12 måneder, hvilket betyder at tallene ikke altid summer til totalerne.

**Tabel 9. Berørte af ledighed i gennemsnit pr. måned, fordelt på uddannelsesgrupper og køn i 2008**

	I alt	Mænd	Kvinder	I alt	Mænd	Kvinder
	Antal			Procent		
<b>I alt</b> .....	<b>1.783</b>	<b>1.015</b>	<b>768</b>	<b>100,0</b>	<b>100,0</b>	<b>100,0</b>
Uddannelse uoplyst .....	32	22	10	1,8	2,2	1,3
Jern og metal .....	35	33	1	1,9	3,3	0,2
Bygge og anlæg .....	33	31	2	1,9	3,1	0,3
HK .....	71	29	42	4,0	2,9	5,4
Levnedsmiddel .....	35	14	21	2,0	1,3	2,8
Søfart og fiskeri .....	44	40	4	2,5	3,9	0,5
Fiskeindustri .....	7	5	2	0,4	0,5	0,3
Pædagogiske og sociale fag .....	29	2	27	1,6	0,2	3,5
Grafiske fag .....	2	1	0	0,1	0,1	0,0
Serviceområdet .....	5	2	3	0,3	0,2	0,4
Mellemlange uddannelser .....	35	24	11	2,0	2,4	1,4
Videregående uddannelser .....	1	0	1	0,1	-	0,1
Diverse uddannelser .....	2	2	0	0,1	0,1	0,0
Ufaglært .....	<b>1.453</b>	<b>810</b>	<b>643</b>	<b>81,5</b>	<b>79,8</b>	<b>83,8</b>

Anm.: Tabellen indeholder personer mellem 15 og 62 år, født i Grønland og bosiddende i byerne. Totalerne er beregnet som et gennemsnit af årets 12 måneder, hvilket betyder at tallene ikke altid summer til totalerne.

## Kapitel 4 Antallet af hyppigt ledige

### *Problem at beregne langtidsledigheden*

Det ville være ønskeligt at kunne opgøre antallet af langtidsledige, men i Grønland er det ikke muligt præcist at måle længden af en given persons ledighedsperiode. Det skyldes, at den ledige kun har pligt til at lade sig registrere på sin kommunes arbejdsmarkedskontor to til fire gange om måneden. Det er ikke pligtigt at meddele kommunen, hvis den enkelte opnår beskæftigelse.

På nuværende tidspunkt er det kun muligt at skønsmæssigt beregne, hvor mange personer der "hyppigt er ramt af ledighed".

*Tabel 10. Personer berørt af ledighed i ni måneder*

Perioder	Antal personer
1. kv. 2004 - 3. kv. 2004 .....	412
<b>2. kv. 2004 - 4. kv. 2004</b> .....	<b>398</b>
3. kv. 2004 - 1. kv. 2005 .....	399
4. kv. 2004 - 2. kv. 2005 .....	335
1. kv. 2005 - 3. kv. 2005 .....	175
<b>2. kv. 2005 - 4. kv. 2005</b> .....	<b>401</b>
3. kv. 2005 - 1. kv. 2006 .....	368
4. kv. 2005 - 2. kv. 2006 .....	341
1. kv. 2006 - 3. kv. 2006 .....	307
<b>2. kv. 2006 - 4. kv. 2006</b> .....	<b>171</b>
3. kv. 2006 - 1. kv. 2007 .....	439
4. kv. 2006 - 2. kv. 2007 .....	347
1. kv. 2007 - 3. kv. 2007 .....	388
<b>2. kv. 2007 - 4. kv. 2007</b> .....	<b>241</b>
3. kv. 2007 - 1. kv. 2008 .....	466
4. kv. 2007 - 2. kv. 2008 .....	479
1. kv. 2008 - 3. kv. 2008 .....	417
<b>2. kv. 2008 - 4. kv. 2008</b> .....	<b>263</b>

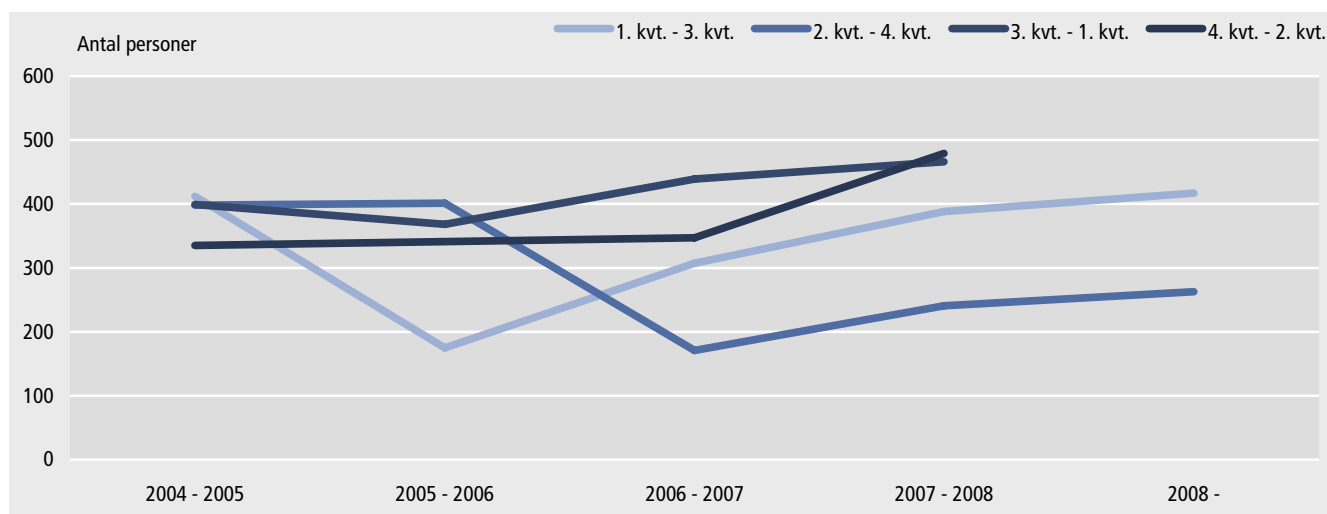
Anm.: Tabellen indeholder personer mellem 15 og 62 år, født i Grønland og bosiddende i byerne.

Intervallerne på ni måneder er valgt på baggrund af, at langt de fleste lande klassificerer en langtidsledig som en person, der har været ledig i ni på hinanden følgende måneder. Disse personer kan i løbet af de ni måneder have haft kortvarige arbejdsforhold, men deres tilknytning til arbejdsmarkedet må – på trods af dette – karakteriseres som meget løs. Det ses, at skønnene for langtidsledighed desuden er præget af sæsonudsving. En del af de langtidsledige kommer i beskæftigelse, når ledigheden generelt er lavest i årets 3. kvartal.

Tallene er stærkt sæsonvarierende, hvorfor der skal sammenlignes med samme ni-måneders periode i foregående år. Se fx 2. kvartal, der er fremhævet med fed skrift. Jf tabel 10.

Tabel 10 er illustreret grafisk i figur 7.

**Figur 7. Personer berørt af ledighed i ni måneder**



Anm.: Figuren indeholder personer mellem 15 og 62 år, født i Grønland og bosiddende i byerne.

## Kapitel 5 Hyppigheden af ledighedsperioder

Tabel 11 viser antal personer fordelt efter antal måneder, de har været ledige i en 5-årig periode fra 1. kvartal 2004 til 4. kvartal 2008. Der er tale om en simpel optælling, således at en person, der fx har været ledig i én måned i 2004 og igen én måned i 2005, men ellers har været beskæftiget hele perioden, vil blive registreret som havende to måneder med ledighed i den 5-årige periode. Månederne med ledighed ligger således ikke nødvendigvis i forlængelse af hinanden.

Tabellen skal læses således, at fx 2.348 personer, svarende til 16,4 pct. af alle ledige i den 5-årige periode har været ledige i 4-6 måneder. Desuden er den kumulative procent samt kumuleret antal personer opgjort. Heraf fremgår det, at fx 7.434 personer, svarende til 51,8 pct. af alle ledige i den 5-årige periode har været ledige i seks måneder eller derunder.

**Tabel 11. Antal ledighedsberørte personer i løbet af 1. kvartal 2004 til 4. kvartal 2008 fordelt efter antal måneder med ledighed**

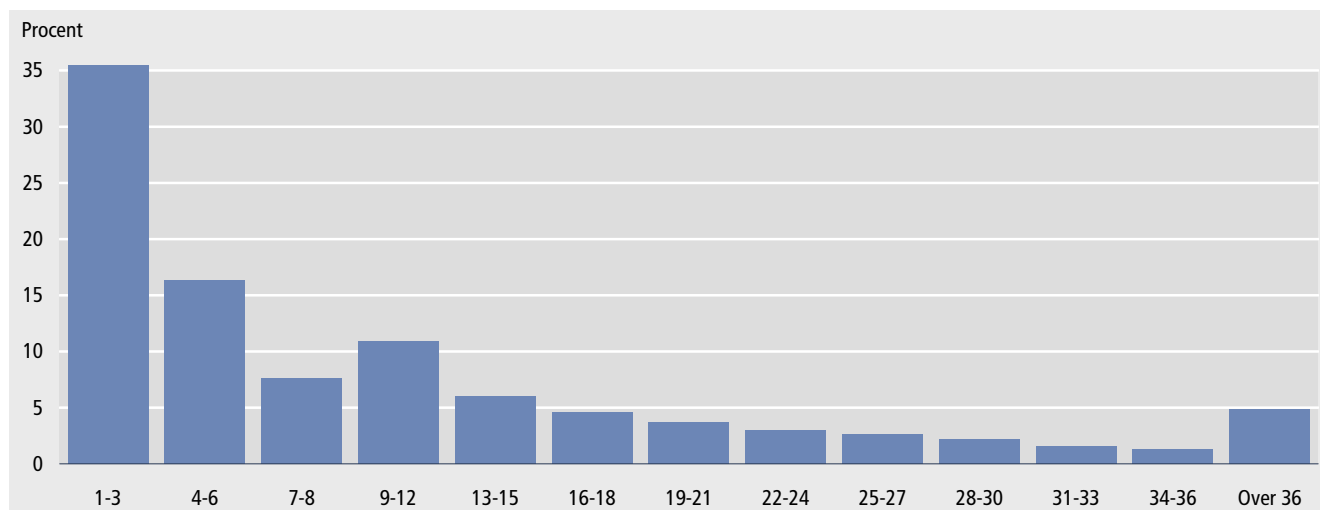
Antal måneder med ledighed	Antal	Procent	Kumuleret antal	Kumuleret procent
1-3 .....	5.086	35,5	5.086	35,5
4-6 .....	2.348	16,4	7.434	51,8
7-8 .....	1.094	7,6	8.528	59,5
9-12 .....	1.563	10,9	10.091	70,4
13-15 .....	860	6,0	10.951	76,3
16-18 .....	653	4,6	11.604	80,9
19-21 .....	526	3,7	12.130	84,6
22-24 .....	428	3,0	12.558	87,5
25-27 .....	373	2,6	12.931	90,1
28-30 .....	315	2,2	13.246	92,3
31-33 .....	222	1,6	13.468	93,9
34-36 .....	185	1,3	13.653	95,2
Over 36 .....	692	4,8	14.345	100,0

Anm.: Tabellen indeholder personer mellem 15 og 62 år, født i Grønland og bosiddende i byerne.

Som det fremgår af tabel 11, har 8.528 personer, svarende til 59,5 pct. af samtlige personer, der i den 5-årige periode har været ledige, været berørte af ledighed i otte måneder eller mindre. Det betyder, at de resterende personer på 40,5 pct. af samtlige personer, der i den 5-årige periode har været ledige – som er på 5.817 personer – har været berørte af ledighed i ni måneder eller mere. Disse personer kaldes med andre ord ”langtidsledige” (jf. kapitel 4).

Tabel 11 er illustreret grafisk i figur 8.

**Figur 8. Antal måneder med ledighed fra 1. kvartal 2004 til 4. kvartal 2008**



Anm.: Figuren indeholder personer mellem 15 og 62 år, født i Grønland og bosiddende i byerne.

## Kapitel 6

### Registrering af ledighed

Ledighedsstatistikken omfatter kun personer, der er født i Grønland. Personer, der søger arbejde under ferie eller uddannelse, betragtes ikke som ledige, og indgår ikke i statistikken.

*Indsamling af data* Statistikken er baseret på Grønlands Statistiks ledighedsregister. Statistikken omfatter 15-62 årige, der har henvendt sig til kommunernes arbejdsmarkedskontorer for at få anvist arbejde. På nuværende tidspunkt er der primært to grupper af arbejdssøgende, der henvender sig til arbejdsmarkedskontorerne:

- Medlemmer af SIK, der for at få udbetalt takstmæssig hjælp skal henvende sig til arbejdsmarkedskontorerne. Disse personer kan højst modtage takstmæssig hjælp i 13 uger i løbet af 12 på hinanden følgende måneder. Henvendelser herefter er motiveret ud fra fortsat ønske om at få anvist arbejde.
- Den anden gruppe indeholder fortrinsvis personer, der for at få udbetalt transgvurderet eller udvidet behovsvurderet hjælp, er pålagt at henvende sig til arbejdsmarkedskontorerne, medmindre det er åbenbart urimeligt på grund af helbredsmæssige eller personlige årsager. Disse personer kan derfor figurere i ledighedsstatistikken over en længere sammenhængende periode.

Personer, der får udbetalt arbejdsmarkedsydelsen vil derfor ofte maksimalt være registreret som ledige i en periode på 13 uger i løbet af et år, jf. ovenstående. Derimod kan personer, der får udbetalt transgvurderet eller udvidet behovsvurderet hjælp, i princippet være registreret hele året.

Hver måned modtager Grønlands Statistik stamkortoplysninger eller elektroniske indberetninger fra arbejdsmarkedskontorerne samt fra de enkelte bygder i det omfang det er muligt for dem. Der modtages oplysninger om de lediges personnummer, uddannelse, hvilken dag de har henvendt sig samt hvilken dag de eventuelt er anvist arbejde. I 2008 indberettede 15 af de 17 byer data elektronisk.

#### Fejlkilder

Ledighedsstatistikken vil ikke opfange den skjulte arbejdsløshed. Den skjulte arbejdsløshed kan omfatte følgende grupper:

- Underbeskæftigede, dvs. allerede beskæftigede lønmodtagere, der ønsker eller er i stand til at udvide deres arbejdsindsats, herunder personer der er tvunget til underbeskæftigelse f.eks. i form af nedsat arbejdstid.
- Marginale grupper, idet det må antages, at ikke alle ledige henvender sig på arbejdsmarkedskontoret og bliver registreret. Det vil særligt gælde for personer, der ikke opfylder betingelserne for at modtage takstmæssig hjælp eller andre former for offentlig hjælp under arbejdsløshed. Derfor er der fx sandsynligvis flere ledige under 18 år end der registreres.
- Personer, der fx er beskæftiget via mandetimeordningerne, registreres ikke som ledige.
- Personer, der er selverhvervende og som vælger ikke at melde sig arbejdsløse, hvis de er midlertidigt udsat for arbejdsløshed.
- Personer, der holdes i gang under lavsæsonen af virksomheder, i form af kurser, personlig udvikling mv.

Maniitsoq og Qaqortoq kommune indberetter ledigheden for byer sammen med ledigheden for bygder. På baggrund af befolkningsstatistikens oplysninger har Grønlands Statistik adskilt de ledige i byer fra de ledige i bygder. Eftersom befolkningsstatistikken er opgjort pr. 1. januar 2008, vil der som følge af flytninger mellem byen og bygden kunne opstå afvigelser mellem den beregnede ledighed i forhold til den reelle ledighed. Denne afvigelse er dog meget lille, og ændrer ikke det samlede billede.

## Kapitel 7 Opgørelsesmetode og definitioner

### Medio ledige

*Medio ledige* er et udtryk for den andel af de ledige, der har været ledige i både første og sidste halvdel af en given måned. Dette tal er et tilnærmet udtryk for den gennemsnitlige ledighed.

En person antages, at være ledig på opgørelsesdatoen, hvis personen har henvendt sig på arbejdsmarkedskontoret inden for et 14-dages interval inden opgørelsesdatoen, hvis der ikke er blevet anvist arbejde inden opgørelsesdatoen, og hvis denne person henvender sig igen senest 14 dage efter den sidste henvendelse. De fleste kommuner kræver henvendelse mindst hver 14. dag og som regel hver uge, for at der kan udbetales offentlig hjælp.

### Berørt af ledighed

*Berørt af ledighed* fortæller direkte, hvor mange personer der i løbet af en måned mindst en gang har henvendt sig til arbejdsmarkedskontoret som arbejdssøgende. Tallet er ikke et udtryk for den gennemsnitlige ledighed, da en del af dem der henvender sig, kan anvises arbejde eller selv opnår beskæftigelse efter henvendelsen. Også denne gruppe bliver registreret som *berørte af ledighed*, idet de var ledige, da de henvendte sig.

### Den potentielle arbejdsstyrke

*Den potentielle arbejdsstyrke* er i nærværende publikation opgjort som samtlige personer mellem 15 og 62 år, født i Grønland og boende i byerne, idet der ikke findes et nøjagtigt mål for den faktiske arbejdsstyrke.

Hvis opgørelsen udvides til at omfatter personer født uden for Grønland, øges den potentielle arbejdsstyrke til 32.080 personer, excl. Ivittuut og Qaanaaq, jf. *Grønlands befolkning 1. januar 2008*. 82,8 pct. af befolkningen er mellem 15-62 år og boende i byerne pr. 1. januar 2008, inkl. personer født uden for Grønland. Der har ikke været ledighed i Ivittuut, hvorfor der ikke er tal for denne kommune. Qaanaaq figurer heller ikke i publikationen. Dette skyldes, at Kommunen har haft et teknisk problem, hvorfor det ikke har været muligt at levere fuldtallige data.

### Født i Grønland/født uden for Grønland

*Født i Grønland* er ikke et præcist mål for hjemmehørende eller 'grønlændere'. Et antal ledige indgår ikke i statistikken, fordi de er født uden for landet, fx på Rigshospitalet. En del af de personer, der ikke indgår i statistikken, fordi de ifølge CPR-registret er født uden for landet, kategoriseres af kommunerne som født i Grønland.

## Ledigheden blandt unge mellem 15-18 år

Den potentielle arbejdsstyrke blandt unge mellem 15-18 år fremgår af tabel 12.

**Tabel 12. Den potentielle arbejdsstyrke blandt unge mellem 15-18 år**

	I alt	15-årige	16-årige	17-årige	18-årige
I alt .....	<b>2.974</b>	<b>785</b>	<b>755</b>	<b>676</b>	<b>758</b>
Mænd .....	<b>1.497</b>	385	396	331	385
Kvinder .....	<b>1.477</b>	400	359	345	373

Anm.: Tabellen indeholder personer mellem 15 og 18 år, født i Grønland og bosiddende i byerne, ekskl. Ivittuut og Qaanaaq.

De fleste af disse unge er under uddannelse og bør måske derfor holdes uden for den potentielle arbejdsstyrke, selv om mange formentlig har et lønnet job uden for skoletiden. Dette vil blive søgt belyst i en senere publikation.

Tabel 13 viser, at der forekommer enkelte tilfælde, hvor unge under 18 år er registreret som ledige.

**Tabel 13. Berørte af ledigheden blandt unge mellem 15-18 år**

	I alt	15-årige	16-årige	17-årige	18-årige
Antal personer i gennemsnit pr. måned					
I alt .....	<b>37</b>	<b>1</b>	<b>5</b>	<b>6</b>	<b>24</b>
Mænd .....	<b>18</b>	1	3	3	12
Kvinder .....	<b>19</b>	1	2	3	13
Procent i gennemsnit pr. måned					
I alt .....	<b>1,2</b>	<b>0,2</b>	<b>0,7</b>	<b>0,9</b>	<b>3,1</b>
Mænd .....	<b>1,2</b>	0,1	0,7	1,0	2,9
Kvinder .....	<b>1,2</b>	0,2	0,6	0,8	3,3

Anm.: Tabellen indeholder personer mellem 15 og 18 år, født i Grønland og bosiddende i byerne, ekskl. Ivittuut og Qaanaaq.

Andelen af 18-årige, som er berørte af ledighed, er meget højere end den tilsvarende andel blandt de 15-17-årige og skyldes primært, at man først formelt får ret til at få offentlige ydelser, når man fylder 18 år. Og det skyldes formentlig, at flere kommuner er i gang med at aktivere de unge ved at tilbyde dem at tage Piareersarfiit for at opkvalificere sig.

Dette taler for, at Grønlands Statistik ændrer afgrænsningen af såvel de ledige som den potentielle arbejdsstyrke til de 18-62-årige. Herved reduceres tælleren kun ganske lidt, mens nævneren reduceres forholdsvist meget ved beregning af ledighedsprocenten, som således vil stige, alt andet lige.

## Flytning af personer fra arbejdsmarkedskontorer til socialkontorer

I starten af 2008 begyndte nogle af kommuner at overdrage folk som ikke kan påtage sig af anvist arbejde til socialforvaltninger, for primært at kunne tage sig af de reelle arbejdssøgende.



## Arbejdsmarkedsydelse

Reglerne for arbejdsmarkedsydelse fremgår af *Landstingsforordning nr. 5 af 1. juni 2006 om arbejdsmarkedsydelse*.

Formålet med arbejdsmarkedsydelsen er at sikre registrerede hjemsendte og ledige, som har en tilknytning til arbejdsmarkedet, samt syge en økonomisk kompensation for tabt arbejdsfortjeneste i uforskyldte ledighedsperioder, hjemsendelsesperioder og sygdomsperioder. Retten til arbejdsmarkedsydelse opnås ved 13 ugers sammenhængende beskæftigelse som lønmodtager i mindst 182 timer. Begge betingelser skal være opfyldt. Perioder med arbejdsmarkedsydelse tæller ikke som optjent beskæftigelse. Arbejdsmarkedsydelsen kan ydes i sammenlagt 13 uger.

Arbejdsmarkedsydelse udbetales med en fast takst per time, der udgør 90 % af mindstelønnen for en ikke-faglært arbejder efter overenskomsten mellem SIK og Landsstyret.

## Trangsvurderet hjælp

Trangsvurderet hjælp ydes efter bestemmelserne i *Landstingsforordning nr. 10 af 1. november 1982 om hjælp fra det offentlige*.

Betingelserne for trangsvurderet hjælp er:

- at der ikke kan anvises relevant arbejde,
- at de normale indkomster mere end rent forbigående er ophørt eller er stærkt formindskede,
- at hjælpen helt eller delvist kan afhjælpe økonomisk trang eller alvorlige tilpasningsproblemer og
- at den pågældende ikke er berettiget til offentlig pension.

## Udvidet behovsvurderet hjælp

Udvidet behovsvurderet hjælp ydes ligeledes efter bestemmelserne i *Landstingsforordning nr. 10 af 1. november 1982 om hjælp fra det offentlige*.

Hjælpen fastsættes efter et skøn over behovet. Udvidet behovsvurderet hjælp er mere rummelig end trangsvurderet hjælp. Hjælpen har til formål at skabe mulighed for, at den pågældende kan klare sig selv og sine forpligtelser, fx i forbindelse med familieførøgelse, dødsfald eller andre sociale begivenheder, som supplement til takstmæssig hjælp eller under barsel.

---

Signatur forklaring:

- ... Oplysninger foreligger ikke
- .. Oplysninger for usikre til at angives eller diskretionshensyn
- . Tal kan efter sagens natur ikke forekomme
- 0 Mindre end halvdelen af den anvendte enhed
- Nul
- \* Foreløbigt eller anslået tal

Eventuel henvendelse

Gitte Lynge Rosing  
E-mail: [glimi@stat.gl](mailto:glimi@stat.gl)

Arbejdsmarked 2009:1

22. Maj 2009

---

Grønlands Statistik  
Postboks 1025 · 3900 Nuuk  
Tlf.: 36 23 60 · Fax: 36 23 61  
[www.stat.gl](http://www.stat.gl) · e-mail: [stat@stat.gl](mailto:stat@stat.gl)

